



SWIN
WORKFORCE
BOARD

Informe anual

1 de julio de 2023 - 30 de junio de 2024



WE AIM TO GROW SOUTHWEST INDIANA'S WORKFORCE



MENSAJE DE LA JUNTA DIRECTIVA

Este último año se ha centrado en el crecimiento de la Junta de Fuerza Laboral del Suroeste de Indiana. Crecimiento a medida que continuamos adoptando nuestro nuevo plan estratégico e implementando las iniciativas tácticas que harán que nuestra Junta Directiva se alinee con las necesidades de la fuerza laboral de nuestra comunidad. Crecimiento a medida que el equipo evoluciona, como la retirada de Linda Jones y la incorporación de Jody Robinson. Crecimiento a medida que expandimos uno de nuestros programas clave, Jobs for America's Grads (JAG), con expansión en toda la región y en las escuelas intermedias. Crecimiento a medida que ayudamos a redefinir el apoyo cradle to career en el vecindario de Evansville Promise. Y, por último, el crecimiento a medida que sentimos que nos esforzamos por satisfacer estas necesidades, cambiando la forma en que siempre hemos hecho las cosas, para ser lo que necesitamos ser para las personas, las empresas y la comunidad a la que servimos. Este no ha sido un cambio fácil, pero sí necesario. No podría estar más orgulloso de la Junta, de JobWorks, de nuestros socios comunitarios, del equipo de la Junta y, especialmente, de nuestra Directora Ejecutiva, Sara Worstell, por estar a la altura del desafío y liderar la carga. Estoy emocionado de ver cómo se desarrolla el próximo año y las grandes cosas que la Junta de Fuerza Laboral del Suroeste de Indiana continuará haciendo.

—Makenzie Coulter, FLANDERS
Miembro de la junta & Comité Juvenil

SOBRE NOSOTROS

La Junta de la Fuerza Laboral del Suroeste de Indiana está compuesta por representantes de empresas y organizaciones comunitarias en el Suroeste de Indiana. La Junta supervisa las iniciativas de desarrollo de la fuerza laboral y las oficinas de WorkOne Southwest en la Región 11 compuesta por los condados de Dubois, Gibson, Knox, Perry, Pike, Posey, Spencer, Vanderburgh y Warrick.

Este WIOA Título 1 – programa/actividad con asistencia financiera es un empleador/programa que ofrece igualdad de oportunidades.

Las ayudas y servicios auxiliares están disponibles a solicitud para las personas con discapacidades.

EO / TTY: Relay Indiana: 800-743-3333

WorkOne Servicio Asistido del Suroeste: 812-428-4476

Región 11 de un vistazo

Misión: La Junta de Fuerza Laboral del Suroeste de Indiana desarrolla y promueve estrategias que proporcionan una fuerza laboral calificada para los empleadores en el Suroeste de Indiana. Apoyamos y capacitamos a los solicitantes de empleo para que sigan carreras con salarios competitivos que conduzcan a la autosuficiencia.

1,462



Individuos asistidos

A través de servicios personalizados entre julio de 2023 y junio de 2024



577

Individuos

han sido colocados en un empleo dentro del último año del programa.

82%



de las personas colocadas en el empleo han sido retenidas.

\$17.50

Salario Medio

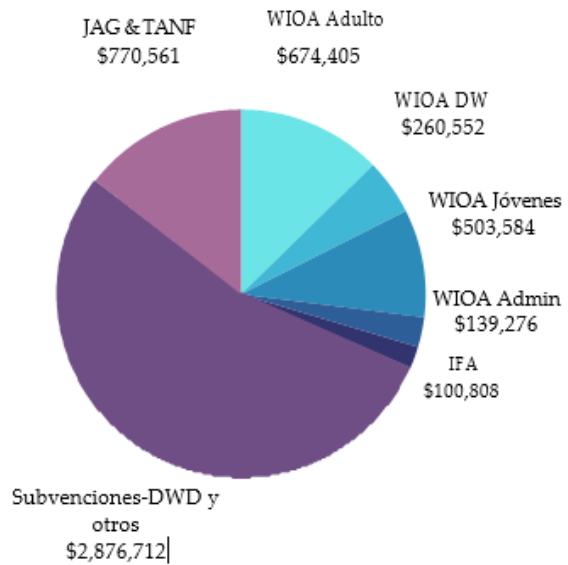
de las personas que han sido colocadas en el último año del programa.



Finanzas

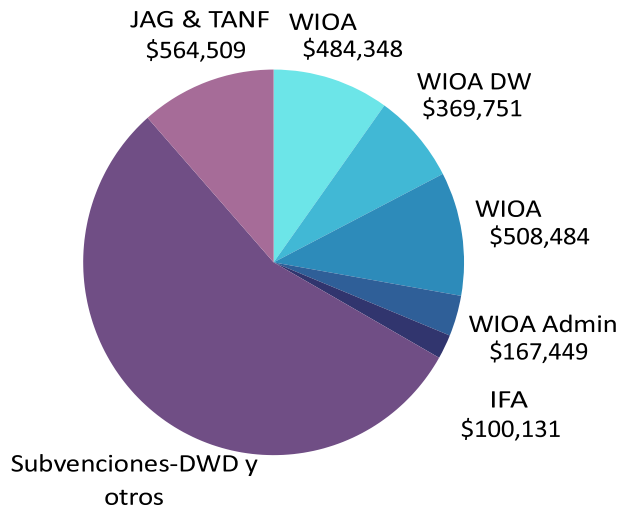
PRESUPUESTO

WIOA Adulto	\$674,405
WIOA Trabajador desplazado	\$260,552
WIOA Jóvenes	\$503,584
WIOA Admin	\$139,276
IFA	\$100,808
Subvenciones-DWD y otros	\$2,876,712
JAG & TANF	\$770,561
TOTAL GASTOS	\$5,325,898



ACTUAL

WIOA Adulto	\$484,348
WIOA Trabajador desplazado	\$369,751
WIOA Jóvenes	\$508,484
WIOA Admin	\$167,449
IFA	\$100,131
Subvenciones-DWD y otros	\$2,709,679
JAG & TANF	\$564,509
TOTAL GASTOS	\$4,904,350



Datos financieros no auditados para el año finalizado el 30 de junio de 2024, proporcionados por Crowe Horwath LLP, Agente Fiscal. Crowe Horwath, LLP ha sido el Agente Fiscal de Grow Southwest Indiana Workforce desde 2007. Como Agente Fiscal, Crowe lleva a cabo el seguimiento financiero de todos los contratos y sub-receptores. Crowe ayuda a Grow Southwest Indiana Workforce a su vez cuando está siendo monitoreado por el Departamento de Desarrollo de la Fuerza Laboral de Indiana (DWD) y el Departamento de Trabajo (DOL).

EXPANSIÓN DE EMPLEOS PARA GRADUADOS DE ESTADOS UNIDOS (JAG)

Lanzado en 2006 con 12 programas en Indiana, Jobs for America's Graduates (JAG) ha atendido a más de 5,000 estudiantes en 125 programas de secundaria (2022). Se espera que cada programa atienda a aproximadamente 40 estudiantes con una hora de contacto al día, cinco días a la semana; año escolar y verano. El currículo nacional de JAG incluye 37 competencias de empleabilidad basadas en evidencia y una Asociación de Carreras de JAG que se centra en actividades de liderazgo y aprendizaje-servicio. Después de la escuela secundaria, hay un año de servicios de seguimiento que comprenden la graduación, la conectividad y una combinación de educación postsecundaria, servicio militar y empleo completo o parcial. Los programas de JAG en la Región 11 incluyen: Escuela Secundaria Vincennes Lincoln, Escuela Secundaria Comunitaria de Princeton, Escuela Secundaria Gibson Southern, Escuela Secundaria Benjamin Bosse, Escuela Secundaria Mt. Vernon, Escuela Secundaria Pike Central, Escuela Secundaria Jasper, Escuela Secundaria Southridge y Escuela Secundaria Tell City.

En la primavera de 2023, se hicieron planes para la expansión de JAG a 250 programas en todo el estado; Las escuelas seleccionadas incluyen, pero no se limitan a, escuelas que ya han expresado interés en la expansión de JAG, escuelas con programas de JAG existentes que podrían beneficiarse de un programa adicional, escuelas con baja tasa de graduación y almuerzo gratis/reducido y/o cohortes de educación especial que cumplan con los requisitos de la cohorte modelo, y posibles sitios piloto de escuelas intermedias.

Los planes incluyen la adición de seis programas que resultarán en un total de 15 programas en la región; Programas JAG en la Escuela Secundaria y la Escuela Intermedia South Spencer, Escuela Secundaria de Boonville, Escuela Secundaria Comunitaria de Princeton, Escuela Intermedia George Rogers Clark y la Escuela Secundaria Central Perry llevarán un programa a todos los condados de la región.

SUBVENCIÓN DEL VECINDARIO EVANSVILLE PROMISE

Evansville Promise Neighborhood (EPN) es un programa de subvenciones federales de cinco años y \$30 millones a través del Departamento de Educación de los Estados Unidos impulsado por la visión de que todos los niños y jóvenes que crecen en Promise Neighborhoods tengan acceso a escuelas de calidad y sistemas sólidos de apoyo familiar y comunitario que los prepararán para lograr una educación excelente y una transición exitosa a la universidad y una carrera. En marzo de 2023, Evansville fue una de las tres únicas comunidades de todo el país en recibir el premio. Veintitrés organizaciones con múltiples programas constituyen el enfoque basado en datos para la visión liderada por la Universidad de Evansville.

La Junta de la Fuerza Laboral del Suroeste de Indiana se enfoca en tres grupos en el vecindario de EPN: (1) jóvenes en los grados 11-12 en la Escuela Secundaria Benjamin Bosse enfocados en el programa Jobs for America's Graduates; (2) jóvenes en los grados 6-10 en el vecindario de Promise enfocados en la exploración de carreras juveniles y habilidades blandas de empleabilidad, y; (3) Residentes de EPN mayores de 16 años con un enfoque en el empleo y la asistencia para habilidades laborales. Las actividades en (2) y (3) serán en asociación con The Dream Center ubicado en Evansville.

RECONOCIMIENTOS

1 Jefrin Espinal-Carrasco - Adulto - Cliente del Año

Jefrin, de veintiséis años, se mudó a Estados Unidos y obtuvo la residencia en 2023. Originario de Nicaragua, él y su esposa no estaban seguros de los procesos necesarios para encontrar empleo en EE.UU. Desde las traducciones iniciales de Google a los servicios de traducción locales hasta la compilación de un currículum en español y luego traducirlo al inglés para que los empleadores pudieran leerlo, a Jefrin le preocupaba que nunca encontraría empleo debido a las barreras lingüísticas y culturales.

La interpretación fue especialmente importante para que entendiera lo que se requería para una oportunidad de capacitación en el trabajo en International Revolving Door, donde encontró no solo una carrera, sino también una familia. Esto fue un gran éxito para él. El

page 6

empleador pudo traducir los detalles del trabajo y los documentos necesarios para que Jefrin pudiera entender sus deberes laborales. Jefrin fue paciente durante todo el proceso y siempre tuvo una actitud positiva.

2 Amy Mundy – Trabajadora Desplazada – Cliente del Año

Después de convertirse en una trabajadora desplazada de USPS como transportista de rutas de correo de la ciudad, en mayo de 2023, Amy tenía la esperanza de poder conseguir un puesto similar en el área del condado de Perry con USPS, pero no habían puestos disponibles. Amy se dio cuenta de que necesitaba ayuda para volver a trabajar y recuperar la estabilidad financiera. Trabajó con el especialista en empleo, identificó habilidades, mejoró los puntajes de WorkKeys, desarrolló un currículum y mejoró las destrezas para las entrevistas. A través de actividades de búsqueda de empleo, incluidos puestos de producción, respondió a un puesto de conductora de reparto con FedEx con una solicitud y evaluación en línea; Amy consiguió empleo como repartidora para FedEx. Amy dijo que esto es justo lo que estaba buscando.

3 Liliana Allen - Jóvenes - Cliente del Año

Cuando Liliana llegó por primera vez a WorkOne, trabajaba a tiempo parcial en el comercio minorista y estaba ansiosa por encontrar una carrera que le diera alegría. Utilizando herramientas de exploración de carreras y evaluaciones de habilidades, Liliana descubrió que quería seguir una carrera en el transporte como conductora comercial. Durante el tiempo que duró la formación, el proveedor de formación elogió la tenacidad, la atención y el impulso de Liliana para triunfar en una profesión mayoritariamente dominada por hombres; Pasó el examen en el primer intento y rápidamente encontró un empleo a tiempo completo en el que podrá mantenerse a sí misma y vivir de forma independiente. Liliana afirma que WorkOne le cambió la vida; Pudo obtener una formación que de otro modo no podría permitirse. También afirma que ahora tiene un verdadero futuro.

4 Gribbins Specialty Group - Business of the Year

Gribbins Specialty Group ha demostrado constantemente una gran dedicación al avance de los estándares de la industria, el fomento del talento y la formación de la fuerza laboral de la próxima generación. Participan activamente en seminarios de negocios y utilizan el equipo de negocios de SWIN para conectarse con otros recursos de la comunidad. Participan en la Subvención de Capacitación para Empleadores de Next Level Jobs, ferias de empleo, Tour of Opportunity, publicaciones en Indiana Career Connect, y están dispuestos a ayudar con entrevistas simuladas cuando sea necesario.

Todo el equipo de Gribbins Specialty Group ejemplifica los más altos estándares de excelencia profesional y participación en la comunidad. Es por estas razones que Gribbins Specialty Group es un candidato merecedor para el premio al Negocio del Año.

5 Socio de Desarrollo del Año. Asociación Económica Regional de Negocios – Evansville

La Asociación Económica Regional de Evansville (E-REP) se ha convertido en un tremendo recurso y socio para el equipo de SWIN Business Services. Debido a esta asociación y su compromiso de servir a los empleadores, el equipo de talento de E-REP ha ayudado a conectar a 20 empleadores con programas, subvenciones y servicios de la fuerza laboral que el empleador no conocía anteriormente. Su dedicación al servicio de los empleadores y al crecimiento de la economía del suroeste de Indiana es muy apreciada y es muy merecedora de este premio.

6 Correccionales Comunitarias Condado Knox - Socio Comunitario del Año

Las Correccionales Comunitarias del Condado de Knox incluyen la supervisión de los delincuentes en la población residente, en lugar de confinar a los delincuentes en instalaciones seguras. A veces conocida como supervisión comunitaria, Community Corrections se relaciona con la oficina de Vincennes a través de referencias directas. Durante

aproximadamente cinco años, el personal de WorkOne ha brindado a las personas servicios de empleo en el sitio de Correccionales Comunitarias Condado de Knox una vez a la semana. No es una inscripción conjunta típica entre las dos organizaciones, el personal inscribe a los participantes en todos los programas que beneficiarían al individuo.

7 Belinda Henby - Premio Audrey Buckman

En su segundo año, el Premio Audrey Buckman es sinónimo de una dedicación sobresaliente, más allá de lo esperado y extraordinaria a las personas que necesitan y desean los servicios de empleo ofrecidos por SWIN Workforce + WorkOne. Este año, el premio se otorga a Belinda Henby, quien durante más de 15 años ha demostrado habilidades de asociación con otras organizaciones, instituciones educativas, rehabilitación vocacional y empleadores. Anteriormente empleada por un socio migrante, trabajador agrícola de temporada. Ella tiene una amplia experiencia en programas de desarrollo de la fuerza laboral. Belinda ha adoptado iniciativas como el sistema de recomendación de socios, el paradigma del navegador de barrio/especialista móvil y ofrece reuniones obligatorias para los programas de reempleo. Además de todas estas habilidades, brinda servicios de interpretación caso a caso cuando no se puede ofrecer el idioma bajo otro medio.

CONTÁCTENOS



4600 Washington Ave, Suite 113

Evansville, IN 47714

812-428-4455

www.swinworkforce.org

info@swinworkforce.org

[@swinworkforceboard](#)

[@swinworkforce](#)

